

Государственное бюджетное дошкольное образовательное учреждение  
детский сад №12 Невского района Санкт-Петербурга

УТВЕРЖДЕН

Общим собранием работников  
ГБДОУ детского сада № 12  
Невского района Санкт-Петербурга

(протокол № 4 от «27» марта 2023)

## **ОТЧЕТ**

**о результатах самообследования**

государственного бюджетного дошкольного образовательного  
учреждения детского сада № 12 Невского района Санкт-Петербурга

за 2022 календарный год

Санкт-Петербург  
2023 год

## Оглавление

Общие сведения о ГБДОУ № 12.....	2
Аналитическая часть.....	3
1. Оценка образовательной деятельности .....	3
2. Порядок приема детей в Образовательное учреждение.....	3
3. Оценка системы управления.....	4
4. Оценка содержания образовательной деятельности .....	6
5. Оценка содержания и качества подготовки обучающихся.....	8
6. Результаты освоения основной общеобразовательной программы дошкольного образования.....	10
7. Анализ условий осуществления образовательного процесса.....	11
8. Оценка качества кадрового потенциала.....	16
9. Оценка качества учебно-методического обеспечения .....	21
10. Оценка качества библиотечно-информационного обеспечения .....	22
11. Оценка качества материально-технической базы.....	23
12. Оценка функционирования внутренней системы оценки качества образования..	25
Приложение № 1 .....	28
Показатели деятельности дошкольной образовательной организации ГБДОУ детского сада № 12 Невского района Санкт-Петербурга, подлежащей самообследованию.....	28

## Общие сведения о ГБДОУ № 12

Наименование образовательной организации	Государственное бюджетное дошкольное образовательное учреждение детский сад № 12 Невского района Санкт-Петербурга (ГБДОУ детский сад № 12 Невского района Санкт-Петербурга)
Руководитель	Бабий Светлана Евгеньевна
Адрес организации	192076, Санкт – Петербург, Рыбацкий проспект, дом 51, корпус 2, литер А
Телефон, факс	8-(812) 700-56-16, 8-(812) 700-44-50
Адрес электронной почты	gdou12nevskij@yandex.ru
Учредитель	Комитет по образованию Санкт-Петербурга Администрация Невского района Санкт-Петербурга
Дата создания	1993 год
Лицензия	от 26.12.2011 № 1239, серия 78 № 001478

Государственное бюджетное дошкольное образовательное учреждение детский сад № 12 Невского района Санкт-Петербурга (далее ГБДОУ детский сад № 12) расположено в жилом районе города вдали от производящих предприятий и торговых мест. Здание ГБДОУ детский сад № 12 построено по типовому проекту. Проектная наполняемость – 300 мест. Общая площадь здания 2809 кв.метров, из них площадь помещений, используемых непосредственно для нужд образовательного процесса – 1789 кв.метров.

Цель деятельности ГБДОУ детский сад № 12 – осуществление образовательной деятельности по реализации образовательной программы дошкольного образования (ОП ДО), реализации дополнительных общеразвивающих программ (ДОП), присмотр и уход.

Предметом деятельности ГБДОУ детского сада № 12 является формирование общей культуры, развитие физических, интеллектуальных, нравственных, эстетических и личностных качеств, формирование предпосылок учебной деятельности, сохранение и укрепление здоровья воспитанников.

Режим работы ГБДОУ детский сад № 12:

- рабочая неделя – пятидневная (с понедельника по пятницу);
- длительность пребывания детей в группах – 12 часов;
- режим работы групп – с 7.00 до 19.00;
- выходные дни: суббота, воскресенье, праздничные дни, предусмотренные

законодательством РФ.

## Аналитическая часть

### 1. Оценка образовательной деятельности

Образовательная деятельность в ГБДОУ детском саду № 12 организована в соответствии с Федеральным законом от 29.12.2012 № 273-ФЗ «Об Образовании в Российской Федерации», ФГОС дошкольного образования, СанПин 1.2.3685-21 «Гигиенические нормативы и требования к обеспечению безопасности и (или) безвредности для человека факторов среды обитания»

Образовательная деятельность ведется на основании утвержденной основной образовательной программы дошкольного образования, которая составлена в соответствии с ФГОС дошкольного образования с учетом примерной образовательной программы дошкольного образования, санитарно-эпидемиологическими правилами и нормативами.

Детский сад посещают 300 воспитанника в возрасте от 1,5 до 7 лет. В ГБДОУ детском саду № 12 сформировано 12 общеразвивающих групп, из них:

- 2 группы раннего возраста – 48 детей;
- 2 младших группы – 52 детей;
- 3 средние группы – 85 ребенка;
- 3 старшие группы – 73 ребенка;
- 2 подготовительные группы – 42 ребенка.

В 2022 году в ГБДОУ детском саду № 12 было продолжено взаимодействие с родителями (законными представителями) - проведение занятий в двух форматах – онлайн и предоставление записи занятий на имеющихся ресурсах (<https://vk.com/>).

Для качественной организации родителям привычного режима для детей, специалистами детского сада систематически проводились консультации, оказывалась методическая помощь.

На сайте нашего ОУ был создан раздел «Детский сад с доставкой на дом» <http://12.dou.spb.ru/detskij-sad-s-dostavkoj-na-dom>

Группы полностью укомплектованы, вакантных мест нет.

### 2. Порядок приема детей в Образовательное учреждение

Прием детей в Образовательное учреждение осуществляется в соответствии с Положением о порядке приема воспитанников в государственное бюджетное дошкольное образовательное учреждение детский сад № 12 Невского района Санкт-Петербурга, осуществляющего образовательную деятельность по реализации основных образовательных программ дошкольного образования по направлению комиссии по комплектованию района.

Прием детей в Образовательное учреждение осуществляется руководителем на основании следующих документов:

- направление комиссии по комплектованию государственных дошкольных образовательных учреждений Невского района Санкт-Петербурга;
- заявление родителей (законных представителей) ребенка;
- документ, удостоверяющий личность одного из родителей (законных представителей);
- копия свидетельства о рождении ребенка;
- документ, подтверждающий регистрацию ребенка по месту жительства или по месту пребывания на территории Санкт-Петербурга (форма 3, форма 8, форма 9).

При приеме ребенка в Образовательное учреждение заключается договор между образовательным учреждением и родителями (законными представителями) ребенка в двух экземплярах, по одному для каждой из сторон. Данный договор регулирует взаимные права, обязанности и ответственность сторон.

Зачисление воспитанника оформляется приказом руководителя Образовательного учреждения.

### **3. Оценка системы управления**

Управление Образовательным учреждением осуществляется в соответствии с действующим законодательством и Уставом Образовательного учреждения, строится на принципах единоначалия и коллегиальности.

Единоличным исполнительным органом Образовательного учреждения является руководитель Образовательного учреждения – заведующий.

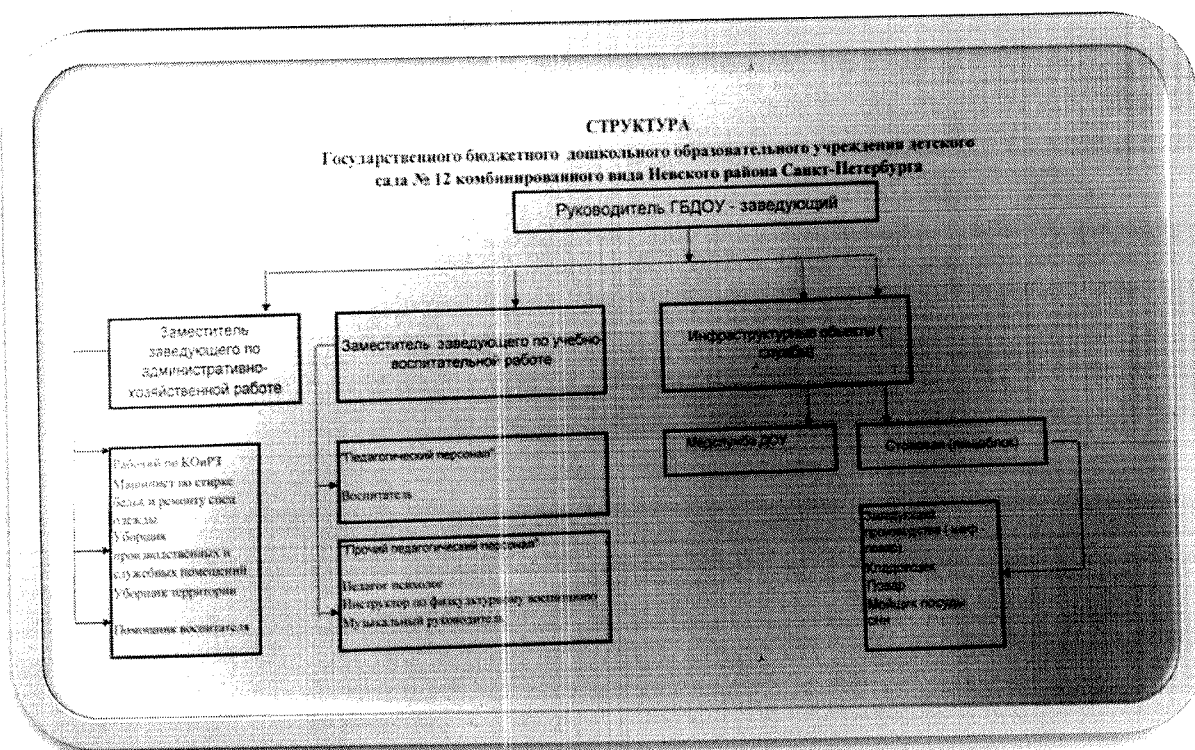
Коллегиальными формами управления являются:

- Общее собрание работников Образовательного учреждения;
- Педагогический совет Образовательного учреждения;

Организационная структура управления детским садом представляет собой совокупность всех органов с присущими им функциями. Она может быть представлена в виде трех уровней.

На первом уровне управления находится заведующий детским садом, который осуществляет руководство и контроль за деятельностью всех структур. А также коллегиальные органы управления ОУ.

Заведующий выполняет свои функции в соответствии с должностной инструкцией.



### Состав администрации ГБДОУ:

№ п/п	Наименование должности	ФИО	Образование	Стаж	
				Общий	В должности
1.	Заведующий	Бабий Светлана Евгеньевна	высшее	20 лет 7 мес	3 года 9 мес
2.	Заместитель заведующего	Большакова Юлия Викторовна	высшее	33 года 4 мес	7 лет
3.	Заместитель заведующего	Жаданова Ирэна Сергеевна	высшее	22 года 5 мес	5 лет 5 мес
4.	Старший воспитатель	Иванова Оксана Михайловна	высшее	14 лет 8 мес	1 года 7 мес

В Образовательном учреждении разработаны нормативно-правовые документы, регламентирующие деятельность Образовательного учреждения, в соответствии с законодательством Российской Федерации и Комитета по образованию Санкт-Петербурга области образования:

- Устав образовательного учреждения;
- Документы (локальные акты), предусмотренные Уставом Образовательного учреждения, регламентирующие деятельность Образовательного учреждения. Структура

ведения и оформления распорядительных документов соответствует современным требованиям ведения делопроизводства.

#### **Диссеминация опыта работы ГБДОУ детского сада № 12 в 2022 году:**

Публикации на сайте ДОУ, открытые мероприятия в рамках аттестации, выступление на Педсоветах, участие в семинарах.

Контроль за работой Образовательного учреждения осуществляют Администрация Невского района и Комитет по образованию Санкт-Петербурга.

**Таким образом, структура и механизм управления определяют стабильное функционирование Образовательного учреждения.**

#### **4. Оценка содержания образовательной деятельности**

Организация образовательного процесса в ГБДОУ строится на основе «Основной Образовательной программы дошкольного образования государственного бюджетного дошкольного образовательного учреждения детского сада № 12 Невского района Санкт-Петербурга» (далее ООП ДО), разработанной в соответствии с Федеральным законом «Об образовании в Российской Федерации» от 29.12.2012 № 273-ФЗ; Приказом Министерства образования и науки Российской Федерации от 17.11.2013 № 1155 «Об утверждении федерального государственного образовательного стандарта дошкольного образования»; Постановлением Государственного санитарного врача Российской Федерации от 28.01.2021 № 2 «Об утверждении СанПиН 1.2.3685-21 «Гигиенические нормативы и требования к обеспечению безопасности и (или) безвредности для человека факторов среды обитания».

#### **Цель ООП ДО:**

Создание благоприятных условий для полноценного проживания ребенком дошкольного детства, формирование основ базовой культуры личности, всестороннее развитие психических и физических качеств в соответствии с возрастными и индивидуальными особенностями, подготовка к жизни в современном обществе, подготовка к обучению в школе, обеспечение безопасности жизнедеятельности дошкольника.

#### **Задачи Программы:**

- охрана и укрепление физического и психического здоровья детей, в том числе их эмоционального благополучия;
- обеспечение равных возможностей полноценного развития каждого ребёнка в период дошкольного детства независимо от места проживания, пола, нации, языка, социального статуса, психофизиологических особенностей (в том числе ограниченных возможностей здоровья);
- обеспечение преемственности основных образовательных программ дошкольного и начального общего образования;

- создание благоприятных условий развития детей в соответствии с их возрастными и индивидуальными особенностями и склонностями, развития способностей и творческого потенциала каждого ребёнка как субъекта отношений с самим собой, другими детьми, взрослыми и миром;
- объединение обучения и воспитания в целостный образовательный процесс на основе духовно-нравственных и социокультурных ценностей и принятых в обществе правил, и норм поведения в интересах человека, семьи, общества;
- формирование общей культуры личности воспитанников, развитие их социальных, нравственных, эстетических, интеллектуальных, физических качеств, инициативности, самостоятельности и ответственности ребёнка, формирования предпосылок учебной деятельности;
- обеспечение вариативности и разнообразия содержания образовательных программ и организационных форм уровня дошкольного образования, возможности формирования образовательных программ различной направленности с учётом образовательных потребностей и способностей воспитанников;
- формирование социокультурной среды, соответствующей возрастным, индивидуальным, психологическим и физиологическим особенностям детей;
- обеспечение психолого-педагогической поддержки семьи и повышения компетентности родителей в вопросах развития и образования, охраны и укрепления здоровья детей;
- определение направлений для систематического межведомственного взаимодействия, а также взаимодействия педагогических и общественных объединений (в том числе сетевого).

#### **Методическое обеспечение ООП ДО:**

##### Комплексная программа:

ОТ РОЖДЕНИЯ ДО ШКОЛЫ / под ред. Н.Е. Вераксы, Т.С. Комаровой, Э.М. Дорофеевой – 6-е изд., доп. – М.: МОЗАИКА – СИНТЕЗ, 2021.

##### Парциальные программы:

«Юный эколог». Парциальная программа для детей с 3 до 7 лет под редакцией С.Н. Николаевой.

Парциальная программа «Приобщение детей к истокам русской народной культуры»  
 Авторы: О. Л. Князева, М. Д. Маханева.

Авторская программа «Первые шаги» Автор: Алифанова Г.Т. Формирование о родном городе Санкт-Петербурге.

**Организация образовательной деятельности для лиц с ОВЗ.** Лиц с ОВЗ в ГБДОУ детском саду № 12 нет.



### **Дополнительные образовательные услуги.**

ГБДОУ уделяется большое внимание развитию дополнительных образовательных услуг как важному фактору формирования личности ребенка, раскрытия его творческих способностей и его индивидуальности.

*Дополнительное образование детей реализуется по дополнительным образовательным программам, разработанными педагогами ОУ и утвержденными на Педагогическом совете и проводятся на безвозмездной основе:*

- ДООП «Театральная студия «Закулисье» - для детей подготовительных групп;
- ДООП «Тропа здоровья» - для детей подготовительных групп;
- ДООП «Мини-музей «Русская Изба» - для детей старших групп;
- ДООП «В гостях у Сказки» - для детей среднего возраста;
- ДООП «Крепышок» – для детей раннего и младшего возрастов.

#### **Виды дополнительных образовательных услуг на коммерческой основе в 2022 году:**

- ДООП «Любимый Петербург»
- ДООП «Мукосолька»
- ДООП «Букварик»

Наша дошкольная организация осуществляет сотрудничество с Организацией дополнительного образования "Учебный центр "Педагогический Альянс".

В 2022 году на базе ГБДОУ детского сада № 12 для дошкольников организованы следующие занятия:

Ритмопластика «Ритмическая мозаика»

«Занимательная математика»

«Игровой английский»

Количество детей, обучающихся по программам дополнительного образования в 2022 учебном году, составило 100 % от общей численности воспитанников ГБДОУ.

Занятия с детьми осуществляются с 1 сентября по 31 мая.

Образовательный процесс организован в соответствии с Рабочими программами педагогов, учебным планом и календарным учебным графиком.

### **5. Оценка содержания и качества подготовки обучающихся**

В 2022 году в ГБДОУ функционировала служба психолого-педагогического сопровождения, в которую входят специалисты разного профиля: воспитатели ГБДОУ, педагог-психолог, медицинские работники, музыкальные руководители, инструктор по физической культуре. При необходимости к деятельности Службы сопровождения могут привлекаться родители (законные представители) воспитанников.

Деятельность службы психолого-педагогического сопровождения позволила: реализовать особый вид помощи ребенку в обеспечении эффективного речевого развития, социализации, защиты прав детей в условиях образовательного процесса; оказывать содействие в разработке и реализации программ развития образовательного учреждения с учетом создания более благоприятных условий для развития и воспитания детей.

Цель деятельности Службы сопровождения заключается в организации психолого-педагогического сопровождения образовательного процесса путем реализации комплекса просветительских, диагностических и коррекционных мероприятий, направленных на создание условий для успешного развития, обучения и социализации личности.

Основные направления деятельности службы сопровождения:

- психолого – педагогическая диагностика, психолого-педагогическая работа;
- педагогическое консультирование участников образовательного процесса;
- педагогическая и психологическая профилактика возможных неблагоприятных в детской среде в условиях образовательного процесса.

Организационно-методическая деятельность Службы сопровождения:

- анализ и обобщение результатов сопровождения, разработка рекомендаций по его совершенствованию;
- участие в методических объединениях, семинарах-практикумах, конференциях по проблемам воспитания и социализации обучающихся;
- организация и проведение семинаров, тренингов и консультаций для педагогов и родителей (законных представителей) по овладению инновационными методиками обучения и воспитания обучающихся;
- формирование банка данных достижений отечественной и зарубежной науки и практики по психолого-педагогическому сопровождению.

Психолого-педагогическая диагностика позволяет оперативно выделять детей с проблемами в развитии, наметить индивидуальный маршрут развития ребенка, а также определять трудности реализации программного содержания в каждой конкретной группе, т. е. оперативно осуществлять методическую поддержку педагогов. Наличие математической обработки результатов педагогической диагностики уровней овладения детьми необходимыми навыками и умениями по образовательным областям обусловлено квалификационными требованиями к современному педагогу и необходимостью учета промежуточных результатов освоения каждым ребенком образовательной программы дошкольного образования. В каждой возрастной группе отмечается положительная динамика развития воспитанников. По результатам педагогической диагностики работа с воспитанниками будет продолжена с учетом индивидуального развития каждого ребенка.

## 6. Результаты освоения основной общеобразовательной программы дошкольного образования

Уровень развития детей анализируется по итогам педагогической диагностики.

В процессе педагогической диагностики определяется эффективность педагогических действий воспитателя при взаимодействии с детьми по освоению содержания ООП ДО, что позволяет комплексно оценить качество образовательной деятельности в каждой возрастной группе и соответственно по ГБДОУ в целом.

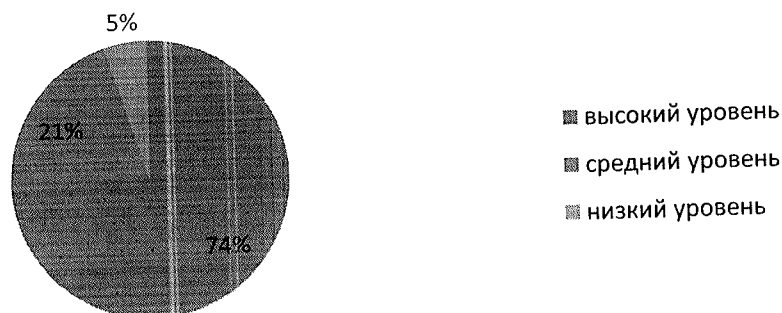
Результаты педагогической диагностики позволяют индивидуализировать образовательный процесс для достижения достаточного уровня освоения каждым ребенком содержания ООП ДО.

Мониторинг проводится 2 раза в год – в начале и в конце учебного года.

Результаты освоения основной образовательной программы дошкольного образования на конец 2022 года выглядят так

Группы/возраст	Количество детей	Высокий уровень освоения программы (чел.)	Средний уровень освоения программы (чел.)	Низкий уровень освоения программы (чел.)
Группы раннего возраста	48	12/49%	6/36%	3/8%
Младшие группы	52	45/56%	25/36%	6/8%
Средние группы	85	52/64%	19/25%	7/11%
Старшие группы	73	43/84%	8/14%	1/2%
Подготовительные группы	42	59/77%	11/18%	3/5%
<b>ИТОГО</b>	<b>300</b>	<b>211</b>	<b>69</b>	<b>20</b>

### Общий результат освоения программы:



В апреле 2022 года педагог-психолог ГБДОУ проводил психологическую диагностику воспитанников подготовительных групп на готовность детей к школе в количестве: 42 ребенка.

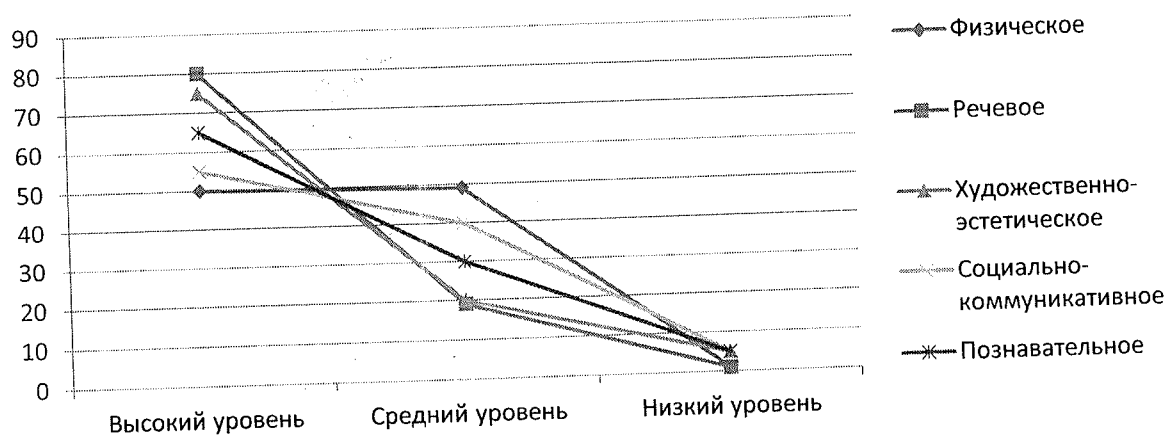
Интеллектуальная готовность к школе включает в себя диагностику познавательной сферы (мышление, внимание, восприятие, память, мотивационная готовность, интеллектуальная, психомоторная.)

По результатам диагностики отмечена положительная динамика в сторону увеличения показателей учебно-познавательной мотивации воспитанников к школе во всех группах.

Развитие тонкой моторики руки и зрительно-двигательной координации: точность движений, подготовка руки к письму, ориентировка в малом пространстве.

Результаты обследования показали, что уровень общей осведомлённости об окружающем мире возрос по сравнению с началом года во всех группах.

На основании полученных результатов диагностического обследования готовности детей к школе, можно отметить следующее, во всех группах наблюдается динамика развития готовности детей к школе.



**Вывод:** В соответствии с результатами освоения Основной образовательной программы дошкольного образования воспитанниками ГБДОУ видно, преобладание детей с высоким и средним уровнями развития при прогрессирующей динамике, что говорит о результативности образовательной деятельности в ГБДОУ.

### 7. Анализ условий осуществления образовательного процесса

В детском саду 12 групповых помещений, в которых постоянно поддерживаются все условия для оптимально – результативной организации образовательного процесса.

Помещения групп детского сада полностью оборудованы мебелью, соответствующей возрастным параметрам. Предметно-пространственная развивающая среда создана с учетом возрастных особенностей детей и современных требований (безопасная, трансформируемая, полифункциональная, насыщенная, вариативная), соответствует ФГОС ДО и программе

детского сада. Развивающая среда в группах формирует игровые навыки у детей и способствует развитию личности дошкольника в целом. Сюжетно-игровые центры знакомят детей с разными профессиями и вызывают познавательный интерес к развертыванию игровых действий. В каждой группе имеются центры ИЗО-деятельности, театрализованной деятельности, музыкальные и физкультурные уголки для самостоятельной деятельности детей, а также уголки уединения, где ребенок может эмоционально отдохнуть, уединившись от других детей.

Созданы условия для полноценной двигательной деятельности детей от 1,5 до 7 лет, формирования основных двигательных умений и навыков, повышения функциональных возможностей детского организма, развития физических качеств и способностей.

Для этого оборудован физкультурный зал, где проводятся физкультурные занятия, утренняя гимнастика, досуги, спортивные праздники и развлечения. В зале имеется оборудование для занятий спортом (шведская стенка, гимнастические скамейки, мячи, обручи, кегли, мягкие модули и т.д.).

Музыкальный зал оформлен в соответствии с современными образовательными и эстетическими требованиями. Здесь проводятся музыкальные занятия, утренняя гимнастика, досуги, праздники и развлечения. В зале имеется все необходимое оборудование для художественно-эстетического развития детей: видеопроектор, музыкальный центр, пианино, бубны, барабаны, ложки и др.).

Обеспечение безопасности жизни и деятельности ребенка в здании и на прилегающей к ГБДОУ территории

Для обеспечения безопасности детей здание учреждения оборудовано автоматической пожарной сигнализацией, системой оповещения и управления эвакуацией и кнопкой тревожной сигнализации, что позволяет своевременно и оперативно реагировать в случае возникновения чрезвычайной ситуации (ЧС).

Вход в дошкольное учреждение оборудован видеодомофоном. Ворота и калитки закрываются на замки.

Обеспечение условий безопасности в учреждении выполняется локальными нормативно-правовыми документами: приказами, инструкциями, положениями.

В соответствии с требованиями законодательства по охране труда, систематически проводятся разного вида инструктажи, что позволяет персоналу владеть знаниями по охране труда и технике безопасности, правилами пожарной безопасности, умениями действовать в чрезвычайных ситуациях.

Во всех помещениях имеются планы эвакуации, назначены ответственные лица за безопасность.

Территория по всему периметру ограждена металлическим забором. В учреждении ведется внутреннее и внешнее видеонаблюдение.

Для обеспечения безопасности образовательного процесса проходит обучение коллектива действиям в чрезвычайных ситуациях, учебные тренировки по эвакуации.

Ежегодно обследуется игровое и спортивное оборудование. В помещениях ГБДОУ № 12 создана безопасная среда: закреплённые шкафы, стеллажи; отсутствие ядовитых и колючих растений; безопасное расположение растений в группе; оборудование помещений с соблюдением мер противопожарной безопасности; правильное хранение различных материалов (ножницы, иголки находятся в недоступном для детей месте), соответствуют требованиям безопасности; лекарства находятся только в медицинском кабинете; моющие средства находятся так же в недоступном для детей месте).

### **Охрана и укрепление здоровья детей.**

В дошкольном учреждении проводится систематическая работа, направленная на сохранение и укрепление здоровья детей, пропаганду здорового образа жизни, воспитание интереса к физической культуре и спорту, включающая в себя:

- использование вариативных режимов дня,
- создание психологически комфортного климата в ОУ,
- систему физического воспитания (утренняя гимнастика, физкультурные занятия, физ. минутки, бодрая гимнастика, спортивные праздники, игры, подвижные игры, досуги, дни здоровья),
- оздоровительная и профилактическая работа,
- формирование основ гигиенических знаний о здоровом образе жизни, через формы совместной деятельности с детьми, развивающие игры, беседы и развивающую среду,
- организация сбалансированного питания детей.

### **Взаимодействие ОУ с социальными партнерами.**

Дошкольное учреждение сотрудничает:

- ГБУ ИМЦ Невского района
- ГБОУ СОШ № 348, ГБОУ СОШ № 574
- Рыбацкая библиотека № 6
- ДК «Рыбацкий»
- КЦ «Троицкий»
- СПб ГБУЗ «Детская поликлиника № 73»
- ППМСЦ Невского района Санкт-Петербурга
- Центр социальной помощи семье и детям Невского района Санкт-Петербурга
- Социальный приют «Детский ковчег»

### **Медицинское обслуживание**

В нашем дошкольном учреждении оборудован медицинский блок с отдельным входом, состоящий из медицинского и процедурного кабинетов и изолятора. Медицинский блок оснащён в соответствии с Санитарно-эпидемиологическими правилами и нормативами для ДОО (СанПиН 1.2.3685-21 в последней редакции).

Медицинская деятельность осуществляется согласно лицензии. Лицензия на осуществление медицинской деятельности СПб ГБУЗ №73 в ГБДОУ № 78.11.07.000.М.001119.11.10 от 22 ноября 2010 года. Срок действия - бессрочно.

Медицинское обслуживание осуществляет «Детская городская поликлиника № 73» на основании договора от 09.01.2018 года «О сотрудничестве и совместной деятельности по медицинскому обслуживанию обучающихся в образовательных организациях Санкт-Петербурга», в ОУ проводится лечебно-профилактическая работа.

В 2022 году была продолжена совместная работа по консультированию родителей о проведении прививок детям дошкольного возраста, с учетом медицинских отводов и календарного плана вакцинации. Охват детей для проведения вакцинации проводился с учетом согласия родителей.

Решались вопросы по профилактике заболеваемости дошкольников в период пребывания в детском саду и дома через проведение консультативной работы с родителями. Проводилась профилактическая работа по предупреждению заболеваемости в период эпидемического подъема ОРВИ и гриппа. В соответствии с утвержденным планом «Детской городской поликлиники № 73» медицинский персонал проводил:

#### ***Противоэпидемические мероприятия:***

- проведение анализа причин инфекционных заболеваний;
- проведение мероприятий по профилактике гриппа;
- проведение противоэпидемических мероприятий по предупреждению и распространения инфекций.

#### ***Лечебно-профилактические мероприятия:***

- осмотр детей в группах с антропометрией, эпикризом, определением группы здоровья, оценкой физического развития;
- проведение профилактических прививок;
- контроль за хранением и правильностью использования медицинских препаратов;
- постановка R-МАНТУ;
- плановое обследование на энтеробиоз с последующим лечением инвазированных и контактных детей;
- диспансеризация детей;

- контроль за правильным подбором мебели по росту детей, за освещенностью в помещениях;

- контроль за проведением физкультурно-оздоровительной работы.
- своевременное оказание медицинской помощи травмированным детям

***Организация питания:***

- составление списков детей - аллергиков в группы и на пищеблок;
- осуществление контроля за питанием:
- участие в работе Совета по питанию.

***Санитарно-просветительская работа с родителями:***

- участие в родительских собраниях;
- проведение консультаций для родителей по профилактике простудных инфекционных заболеваний;
- информирование родителей о питании детей в ГБДОУ, о состоянии здоровья ребёнка, об оздоровительных и лечебно-профилактических мероприятиях;
  - своевременное информирование родителей об эпидемиях в городе, карантинах в ГБДОУ, сроках проведения диспансеризации и т.д.

**Взаимодействие с семьями воспитанников**

Взаимодействие с родителями строится на принципе сотрудничества с учетом дифференцированного подхода, знания микроклимата семьи, учета запросов родителей (законных представителей), степени заинтересованности родителями деятельностью дошкольного учреждения в целях повышения культуры педагогической грамотности семьи. Обеспечивалась психолого-педагогическая поддержка семьи и повышение компетентности родителей (законных представителей) в вопросах развития, образования, охраны и укрепления здоровья детей.

Работа с родителями в ГБДОУ строилась в соответствии с ФГОС ДО по основным направлениям (физическом, познавательном, речевом, социально-коммуникативном, художественно-эстетическом) развития личности ребёнка.

В течение года в детском саду велась планомерная и систематическая работа с родителями воспитанников.

В ДОУ проводится консультативная работа с родителями воспитанников:

- Консультации: с заведующим ГБДОУ, заместителем заведующего, старшим воспитателем, инструктором по физической культуре, педагогом-психологом, музыкальными руководителями, родительские собрания.

- Воспитатели групп проводили консультации (групповые, индивидуальные, дифференцированные) в соответствии с планом организации работы с семьей.



- Для информирования родителей о текущей работе в ГБДОУ оформлены стенды (общие и групповые); в группах имеется информация на стендах о работе группы.

- Проводились групповые родительские собрания по текущим вопросам;

- Организовывались совместные праздники и досуги - Проводились совместные выставки, конкурсы.

- Осуществлялось анкетирование и интервьюирование родителей воспитанников.

В 2022 году в ГБДОУ были проведены совместные с родителями мероприятия:

- тематические досуги в группах младшего среднего, старшего и подготовительного дошкольного возраста;

- совместный с родителями спортивный праздник «День Защитника Отечества»;

- выставка совместного творчества родителей и детей «Золотая осень»; «В гостях у Новогодней сказки»;

- конкурсы рисунков на разные темы.

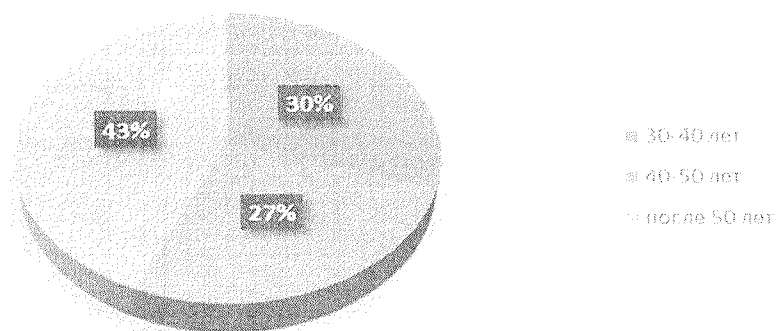
### 8. Оценка качества кадрового потенциала

Дошкольное учреждение характеризует стабильный состав персонала. Общее количество сотрудников – 60 человек, из них педагогического персонала 30 человек, 1 старший воспитатель, 23 воспитателя, 1 педагог-психолог, 1 физкультурный руководитель, 2 музыкальных руководителя, 2 педагога дополнительного образования.

Педагогическая деятельность в ГБДОУ осуществляется высоко квалифицированными кадрами. С детьми работают опытные, высококвалифицированные педагоги.

В ГБДОУ продолжает существовать положительный баланс возрастного спектра педагогов. Средний возраст педагогов в 2022 году практически остался на уровне предыдущих лет (50 лет).

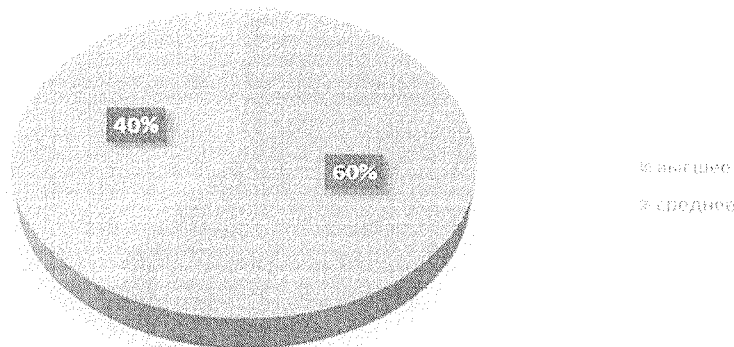
#### Возрастной состав педагогического коллектива



Педагогический коллектив ГБДОУ зарекомендовал себя как инициативный, творческий коллектив, умеющий найти индивидуальный подход к каждому ребенку, помочь раскрыть и развить его способности.

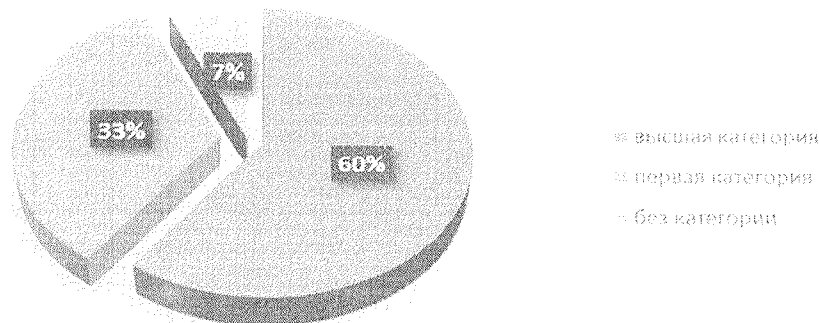
Анализ уровня образования педагогов показал, что 60 % педагогических работников имеют высшее образование, 40 % - имеют среднее педагогическое образование.

### Уровень образования педагогов



Все педагогические работники проходят своевременное обучение на курсах повышения квалификации, демонстрируют свое мастерство на открытых мероприятиях в учреждении и районе. В целях повышения качества образовательной деятельности, совершенствования профессионального мастерства педагогических работников, качественной реализации образовательной программы дошкольного образования в ГБДОУ создаются временные творческие группы педагогических работников. Их деятельность регулируется соответствующими локальными нормативными актами ДОУ (приказ, положение).

### Квалификация педагогов



60% педагогов имеют высшую квалификационную категорию и 33 % педагогов – первую квалификационную категорию, педагоги дополнительного образования не имеют категории. Таким образом, всего с высшей и первой категорией – 93 % педагогов.

ГБДОУ разработана система работы с педагогическими кадрами по совершенствованию уровня их профессиональной компетентности, что является главным

условием достижения качества образования и оптимальных конечных результатов деятельности.

В ГБДОУ созданы необходимые условия для профессионального роста сотрудников:

Существует план переподготовки и аттестации педагогических кадров.

Ежегодно педагоги повышают свое мастерство в ходе прохождения аттестации, повышения квалификации, участие в семинарских занятиях на базе ИМЦ.

#### Мониторинг повышения профессиональной компетентности педагогов ГБДОУ

Наименование программы курсов повышения квалификации	Площадка	Кол-во слушателей
«Духовно-нравственное воспитание дошкольников в контексте традиций русской отечественной культуры»	ИМЦ Невского района	2
«Современные подходы к реализации ФГОС дошкольного образования»	АО «Академия «Просвещение»	2
«Формирование основ социокультурных ценностей: региональный компонент рабочей программы воспитания»	ГБУ ДПО СПб АППО	1
«Методическое сопровождение педагогического коллектива современного дошкольного учреждения как субъекта управления и саморазвития»	Центр развивающих игр и методик	1
Формирование антикоррупционного сознания обучающихся: теория и практика деятельности педагога	ИМЦ Невского района	1

В течение учебного года педагоги ГБДОУ постоянно повышали свой профессиональный уровень через курсы повышения квалификации, самообразование, показ практической работы с детьми, участие в педагогических часах, педагогических советах, семинарах - практикумах. Участвовали в конкурсах района и города.

В течение 2022 учебного года педагоги получали благодарственные письма от Рыбацкой библиотеки, от Дома культуры «Рыбацкий», от центра патриотического воспитания «Взлет» за большой личный вклад по привлечению и подготовку воспитанников к активному участию в конкурсах.

Методическая служба ГБДОУ постоянно осуществляет контроль за своевременным прохождением курсов, имеется график аттестации с указанием срока повторного прохождения аттестации, разработан план работы с педагогами и специалистами по

подготовке материала к аттестации, оказывается помощь в подготовке индивидуальной папки профессиональной деятельности.

В результате реализации плана мероприятий по внедрению профессиональных стандартов в 2022 учебном году прошли курсы повышения квалификации в рамках корпоративного повышения квалификации 6 педагогов.

Профессионализм педагогов отражается также в участии в конкурсах, как самих педагогов, так и подготовленных ими воспитанников.

Результативность участия воспитанников и педагогов в конкурсах различного уровня в 2022 году:

№ п/п	Наименование мероприятия		Результат участия
1.	«Эхо Ленинграда»	КЦ «Троицкий»	Участники
2.	«Слушай, страна, говорит Ленинград!»	Комитет по социальной политике Санкт-Петербурга	участники
3.	Открытый районный художественный конкурс «Рисуем родной район»	ДК «Рыбацкий»	участники
4.	конкурс юных чтецов «Поэтический пенек»	Рыбацкая библиотека	1 победитель
5.	Конкурс детского рисунка «Портрет моей мамы»	КЦ «Троицкий»	1 победитель , 1 лауреат 3 степени
6.	Конкурса детского творчества «Покорители вселенной»	ДК «Рыбацкий»	1 лауреат 1 степени, 1 лауреат 3 степени
7.	Конкурса детского рисунка «По соседству с человеком»,	ДК «Рыбацкий»	3 победителя
8.	Районный конкурс детского творчества «О, Питер, Питер, Петербург, ты с детства мой любимый город»	Государственное бюджетное дошкольное образовательное учреждение центр развития ребёнка – детский сад №115 Невского района Санкт-Петербурга	участники
9.	Конкурс рисунков и декоративно-прикладного творчества «Светлая Пасха»	КЦ «Троицкий»	Лауреат 3 степени
10.	Районный конкурс инсценированной (зримой) песни для воспитанников дошкольных образовательных учреждений Невского района, посвящённый 105-летию Невского района Санкт-Петербурга «Невский	КЦ «Троицкий»	Призер за самое дружное исполнение песни

	утренник»		
11.	Конкурс детского прикладного творчества «Невская мозаика»	Дом детского творчества «Левобережный»	1 лауреат 3 степени
12.	Конкурс детских творческих коллективных работ объемной аппликации «Одна на всех»	Дом культуры «Рыбацкий»	3 победителя
13.	Открытый районный конкурс исполнителей песни военного времени «Журавли»	Дом культуры «Рыбацкий»	участник
14.	Районный конкурс методических разработок «Детский сад с доставкой на дом»	ГБУ ИМЦ	участники
15.	Детский художественный онлайн конкурс «Внимание, занавес!»	ДК «Рыбацкий»	5 победителей
16.	Районный конкурс детского творчества «Братишки и сестренки»	Государственное бюджетное дошкольное образовательное учреждение детский сад №112 Невского района Санкт-Петербурга.	участники
17.	Районный конкурс детского творчества «Удивляй-ка»	ДДТ Левобережный	Лауреат 1 степени, лауреат 3 степени
18.	Районный конкурс «На все руки мастер»	ГБУ ДО Центр гражданского и патриотического воспитания детей и молодежи «Взлет»	2 участника – 3 место
19.	Районный конкурс Родитель года 2022	ИМЦ Невского района	участник
20.	Районный конкурс творческих работ «Возвысим душу до добра»	Государственное бюджетное дошкольное образовательное учреждение детский сад № 74 Невского района Санкт-Петербурга.	1 дипломант, 1 лауреат
21.	Конкурс творческих работ «Рябины гроздь алые»	ДК Рыбацкий	3 победителя
22.	Фестиваль детского творчества «Знай наших»	ДК Рыбацкий	1,2,3 место
23.	Районный конкурс плакатов «Здоровое питание»	Государственное бюджетное дошкольное образовательное учреждение детский сад 43 Невского района Санкт-Петербурга.	дипломант
24.	Конкурс детского	Рыбацкая библиотека	3 победителя

	творчества «Зимушка зима»		
25.	Районный конкурс детского творчества «Поздравь Деда Мороза»	Государственное бюджетное дошкольное образовательное учреждение детский сад 35 Невского района Санкт-Петербурга.	участники
26.	Районный конкурс образовательных видео продуктов «ВебПеликан 2022»	ИМЦ Невского района	участие
27.	Конкурс декоративно-прикладного творчества «Сказки Нового года»	КЦ Троицкий	2 лауреата 3 степени

### 9. Оценка качества учебно-методического обеспечения

Образовательный процесс основывается и строится на индивидуально-личностном подходе к каждому ребенку, с учетом психологических особенностей и интересов, при этом основной формой и ведущим видом деятельности является игра.

В ГБДОУ созданы безопасные условия для организации самостоятельной деятельности воспитанников и их физического развития: игровое оборудование имеет сертификаты качества, ежегодно проводится проверка спортивного оборудования в физкультурном зале и на спортивной площадке.

Предметно-пространственная развивающая среда создана с учетом возрастных особенностей детей и современных требований (безопасная, трансформируемая, полифункциональная, насыщенная, вариативная), соответствует ФГОС ДО и программе детского сада. Развивающая среда в группах формирует игровые навыки у детей и способствует развитию личности дошкольника в целом. Сюжетно-игровые центры знакомят детей с разными профессиями и вызывают познавательный интерес к разворачиванию игровых действий. В каждой группе имеются центры ИЗО-деятельности, театрализованной деятельности, музыкальные и физкультурные уголки для самостоятельной деятельности детей, а также уголки уединения, где ребенок может эмоционально отдохнуть, уединившись от других детей.

Все оборудование ОУ отвечает санитарно-эпидемиологическим правилам и нормативам, гигиеническим, педагогическим и эстетическим требованиям, требованиям безопасности.

В работе с детьми педагоги используют такие образовательные технологии как:

- Здоровьесберегающие
- Исследовательской деятельности
- Информационно-коммуникативные

- Игровые технологии

В ГБДОУ имеется необходимое методическое обеспечение: программы, дидактический материал, методические литература и пособия.

#### 10. Оценка качества библиотечно-информационного обеспечения

Для обеспечения нового качественного диалога общества и дошкольного образовательного учреждения необходимо подготовить, публиковать и распространять информацию о состоянии и результатах деятельности ОУ.

В соответствии с требованиями Федерального закона «Об образовании в Российской Федерации» № 273-ФЗ от 21.12. 2012, к компетенции образовательной организации относится обеспечение создания и ведения официального сайта образовательной организации в сети «Интернет» ГБДОУ детский сад № 12 имеет доступ к сети Интернет, свой сайт <http://12.dou.spb.ru/> и e-mail: [info.dou12@obr.gov.spb.ru](mailto:info.dou12@obr.gov.spb.ru)

Доступ к сети Интернет позволяет быстро найти необходимую информацию, снять ее с ленты новостей Отдела образования, ИМЦ Невского района, Комитета по Образованию и других.

Пользование электронной почтой позволяет быстро получать информацию от различных учреждений и организаций и оперативно направлять ее по нужному адресу, позволяя значительно сэкономить время.

Создание в ГБДОУ web-сайта помогает организовать открытое пространство для обмена информацией между участниками образовательного процесса, а информация, характеризующая деятельность ОУ стала доступна широкому кругу пользователей.

Использование информационно-коммуникационных технологий во взаимодействии специалистов и родителей позволяет получить следующие результаты:

- Повышение эффективности процесса воспитания и развития детей;
- Повышение уровня компетенции родителей в воспитательном процессе;
- Создание системы поддержки семейного воспитания;
- Участие родителей в образовательном процессе ОУ;
- Реализация личностно-профессионального роста специалистов. Создание информационно-телекоммуникационной базы в ОУ

В ГБДОУ детском саду № 12 Невского района Санкт-Петербурга имеются и используются в работе:

- Персональные компьютеры (в каждом кабинете)
- Ноутбуки
- МФУ
- Копировальный аппарат

- Мультимедийный проектор с экраном
- Музыкальный центр с USB-интерфейсом
- Магнитофоны (во всех группах и в спортивном зале)
- Телефон-факс
- Информационные стенды

В ДОО имеется библиотека, которая находится в методическом кабинете, а также сформирована в каждой группе детского сада. Методическая и детская литература подобрана в соответствии с ФГОС ДО и программой ГБДОУ. В методическом кабинете имеется все необходимое программно-методическое и учебно-дидактическое обеспечение для организации образовательного процесса с дошкольниками. Также имеется архив периодических изданий профессиональной направленности – журналы «Дошкольное образование», «Справочник старшего воспитателя дошкольного учреждения», «Справочник руководителя дошкольной учреждения», «Нормативные документы образовательного учреждения», «Справочник педагога-психолога. Детский сад», «Справочник музыкального руководителя дошкольного учреждения» и другие.

#### 11. Оценка качества материально-технической базы

ГБДОУ детский сад № 12 Невского района Санкт-Петербурга расположен внутри жилого комплекса микрорайона, в отдельно стоящем двухэтажном здании, выстроенном по специальному проекту. Здание нежилое, имеет свою территорию и все виды благоустройства: водопровод, канализацию, централизованное водяное отопление.

Территория детского сада озеленена по всему периметру: имеются различные виды деревьев, для каждой группы есть отдельный участок. Для каждой возрастной группы имеются игровые площадки с уличным игровым оборудованием для совместной и самостоятельной деятельности детей: песочницы, лесенки, горки и др. Все оборудование соответствует санитарным нормам и правилам и позволяет осуществлять игровую и образовательную деятельность с детьми в соответствии с ФГОС ДО.

Территория ГБДОУ ограждена металлическим забором по всему периметру.

На территории установлена система видеонаблюдения с функцией записи изображения, вход в здание оснащён домофоном, для людей с ограниченными возможностями установлена тактильная вывеска с шрифтом Брайля и кнопкой вызова персонала.

В жилом микрорайоне, где находится ГБДОУ детский сад № 12, расположены - дошкольные учреждения, ГБОУ СОШ № 574 и 378, детская поликлиника № 73, Рыбацкая библиотека № 6, ДК «Рыбацкий» и другие социально значимые объекты.



В здании установлена система автоматической пожарной сигнализации, система внутреннего противопожарного комплекса оповещения и управления эвакуацией, система охранной сигнализации, кнопка тревожной сигнализации.

Пищеблок оснащен необходимым технологическим оборудованием.

Питание в детском саду организовано в соответствии с санитарно-эпидемиологическими правилами и нормативами (СанПиН 1.2.3685-21) на основании разработанного и утвержденного Управлением социального питания Санкт-Петербурга циклического десятидневного меню, благодаря которому ежедневный рацион стал более разнообразным, сбалансированным, рациональным. В меню включены: мясо, фрукты, овощи, рыба, кура, широко представлены молочные продукты. Продукты поставяляет ООО «Торгово-закупочная база», Торгово-закупочная база «Петроградская»

На основании медицинских документов для детей, нуждающихся в коррекции питания, по рекомендации врача организовано диетическое питание в пределах, установленных диетических норм. Натуральные нормы выполняются ежедневно. Меню составляется с учетом замены продуктов для детей-аллергиков.

Проводится постоянный контроль над питанием медиками и администрацией детского сада.

**Режим питания:** 4-разовое питание (завтрак, второй завтрак, обед, полдник).

Закупка продуктов питания производится по договору с организацией: «ООО Торгово-закупочная база», Торгово-закупочная база «Петроградская». Все продукты имеют санитарно-эпидемиологическое заключение. Не допускаются к приему в ОУ пищевые продукты без сопроводительных документов, с истекшим сроком хранения и признаками порчи. Рациональное питание является одним из основных факторов внешней среды. Оно оказывает самое непосредственное влияние на жизнедеятельность, рост, состояние здоровья ребенка.

Правильное, сбалансированное питание, отвечающее физиологическим потребностям растущего организма, повышает устойчивость к различным неблагоприятным воздействиям.

Все помещения (групповые, музыкальный зал, спортивный зал, методический, медицинский и процедурный кабинеты) оснащены современным специальным техническим, учебным и игровым оборудованием, разнообразными наглядными пособиями и материалами.

### **Финансирование и хозяйственная деятельность ГБДОУ**

#### **Бюджетное финансирование ГБДОУ**

Источником финансирования являются: бюджетные средства согласно субсидии, на выполнение государственного задания.

Расходование средств ГБДОУ осуществляется согласно утвержденной смете и включает в себя следующие статьи затрат: зарплата и начисления на зарплату, коммунальное

обслуживание, расходы на содержание имущества, расходы на прочие нужды, приобретение основных средств, приобретение продуктов питания, приобретение материальных запасов.

Внебюджетная деятельность включает в себя родительскую плату за присмотр и уход за ребенком в детском саду.

За 2022 год были проведены следующие работы:

- завезен песок на все прогулочные участки;
- произведен косметический ремонт в группах № 12, на пищеблоке

Также в 2022 году были приобретены следующие товары:

- моющие средства;
- хозяйственные товары;
- канцелярские товары;
- мягкий инвентарь;
- офисная бумага;
- фарфоровая посуда.

## **12. Оценка функционирования внутренней системы оценки качества образования**

Внутренняя система оценки качества предоставляемых услуг осуществляется в целях непрерывного системного анализа и оценки состояния и перспектив развития Образовательного учреждения. Внутренний мониторинг осуществлялся в соответствии с утвержденным планом-графиком в виде оперативного, тематического и итогового контроля.

В течение года проводился контроль по следующим направлениям:

- Комплексная проверка готовности Образовательного учреждения к новому учебному году;
- Контроль по теме: «Организация питания в группах»;
- Контроль по теме «Санитарное состояние групповых помещений»;
- Контроль по теме «Санитарное состояние пищеблока»;
- Контроль за организацией и проведением режимных моментов (умывание, прием пищи, одевание - раздевание, организация сна (укладывание, подъем);
- Контроль за организацией и проведением режимных моментов (прогулка, самостоятельная игровая деятельность);
- Мониторинг индивидуального развития воспитанников;
- Мониторинг готовности детей к школе;
- Анкетирование родительской общественности об удовлетворённости качеством образовательной деятельности.

**Перспективы и планы развития**

Продолжать создавать условия:

- для охраны и укрепления физического и психического здоровья детей, в том числе их эмоционального благополучия;
- для разностороннего развития детей в соответствии с их возрастными и индивидуальными особенностями;
- для профессионального роста и развития педагогических работников.

### ВЫВОД

Таким образом, анализ работы за 2022 год показал, что: в ГБДОУ созданы все условия для всестороннего развития детей дошкольного возраста, эффективной работы педагогического коллектива.

За 2022 календарный год выполнены стоящие перед учреждением задачи развития и организации деятельности ГБДОУ. Обеспечено качество образования в соответствии с потребностями и запросами всех участников образовательного процесса. Достигнуты положительные результаты в реализации программы развития. Методическая работа в ГБДОУ в целом оптимальна и эффективна: выстроена целостная многоплановая система, позволяющая педагогам успешно реализовать воспитательно-образовательный процесс; созданы условия для профессиональной самореализации и роста; оказывается, разносторонняя методическая помощь.

В ГБДОУ воспитательно-образовательный процесс строится в соответствии с ООП ДО, годовым планом работы ГБДОУ. В ГБДОУ ведется работа по сохранению и укреплению здоровья воспитанников, развитию физических качеств и обеспечению нормального уровня физической подготовленности и состояния здоровья ребенка, привитию навыков безопасного поведения, воспитанию сознательного отношения к своему здоровью и потребности в здоровом образе жизни. Педагоги стремятся обеспечивать эмоциональное благополучие детей через оптимальную организацию педагогического процесса и режима работы, создают условия для развития личности ребенка, его творческих способностей, исходя из его интересов и потребностей. В ГБДОУ осуществляется работа по активизации деятельности педагогов по внедрению инновационных технологий в воспитательно-образовательный процесс. Ведется планомерная и систематическая работа над повышением педагогического мастерства и деловой активности педагогов.

Происходит усовершенствование управления жизнедеятельностью детского сада с ориентацией на взаимодействие с родителями и вовлечение их в педагогический процесс для обеспечения полноценного развития ребенка. Детский сад востребован в социуме, работа педагогического коллектива оценивается, как удовлетворительная.

Актуальным для ГБДОУ является создание условий для повышения качества образования (нормативные и организационные основы, научно-методическая деятельность и кадровая политика), установление взаимовыгодного социального партнёрства.

Для достижения более высоких результатов необходимо продолжать создавать условия:

- для охраны и укрепления физического и психического здоровья детей, в том числе их эмоционального благополучия;
- для повышения качества образовательного процесса через внедрение современных педагогических технологий;
- для усиления деятельности по сохранению здоровья участников образовательного процесса через внедрение здоровьесберегающих технологий;
- для разностороннего развития детей в соответствии с их возрастными и индивидуальными особенностями;
- для профессионального роста и развития педагогических работников.
- для плодотворного и эффективного взаимодействия с родителями.

Заведующий ГБДОУ детского сада № 12



*С.Е. Бабий*

С.Е.Бабий

## Приложение № 1

Утверждены  
приказом Министерства образования  
и науки Российской Федерации  
от 10 декабря 2013 г. N 1324

Показатели деятельности дошкольной образовательной организации ГБДОУ детского сада № 12 Невского района Санкт-Петербурга, подлежащей самообследованию

№ п/п	Показатели	Единица измерения
1.	Образовательная деятельность	
1.1	Общая численность воспитанников, осваивающих образовательную программу дошкольного образования, в том числе:	300 человек
1.1.1	В режиме полного дня (8 - 12 часов)	300 человек
1.1.2	В режиме кратковременного пребывания (3 - 5 часов)	0 человек
1.1.3	В семейной дошкольной группе	0 человек
1.1.4	В форме семейного образования с психолого-педагогическим сопровождением на базе дошкольной образовательной организации	0 человек
1.2	Общая численность воспитанников в возрасте до 3 лет	48 человек
1.3	Общая численность воспитанников в возрасте от 3 до 8 лет	252 человек
1.4	Численность/удельный вес численности воспитанников в общей численности воспитанников, получающих услуги присмотра и ухода:	300 человек/ 100%
1.4.1	В режиме полного дня (8 - 12 часов)	300 человек/ 100%
1.4.2	В режиме продленного дня (12 - 14 часов)	0 человек/%
1.4.3	В режиме круглосуточного пребывания	0 человек/%
1.5	Численность/удельный вес численности воспитанников с ограниченными возможностями здоровья в общей численности воспитанников, получающих услуги:	0 человек/ 0 %
1.5.1	По коррекции недостатков в физическом и (или) психическом развитии	0 человек/%
1.5.2	По освоению образовательной программы дошкольного образования	0 человек/ 0 %
1.5.3	По присмотру и уходу	0 человек/ 0 %
1.6	Средний показатель пропущенных дней при посещении дошкольной образовательной организации по болезни на одного воспитанника	5 дней
1.7	Общая численность педагогических работников, в том числе:	30 человек
1.7.1	Численность/удельный вес численности педагогических работников, имеющих высшее образование	16 человек/ 54%
1.7.2	Численность/удельный вес численности педагогических работников, имеющих высшее образование педагогической направленности (профиля)	9 человек/ 32%
1.7.3	Численность/удельный вес численности педагогических работников, имеющих среднее профессиональное образование	13 человек/ 46%
1.7.4	Численность/удельный вес численности педагогических работников, имеющих среднее профессиональное образование педагогической направленности (профиля)	6 человек/ 21%
1.8	Численность/удельный вес численности педагогических работников, которым по результатам аттестации присвоена квалификационная	25 человек/ 89%



	категория, в общей численности педагогических работников, в том числе:	
1.8.1	Высшая	20 человек/ 71%
1.8.2	Первая	5 человек/ 17%
1.9	Численность/удельный вес численности педагогических работников в общей численности педагогических работников, педагогический стаж работы которых составляет:	30 человек/ 100%
1.9.1	До 5 лет	
1.9.2	Свыше 30 лет	5 человек/ 17%
1.10	Численность/удельный вес численности педагогических работников в общей численности педагогических работников в возрасте до 30 лет	12 человек/ 42% 0 человек/ 0%
1.11	Численность/удельный вес численности педагогических работников в общей численности педагогических работников в возрасте от 55 лет	10 человек/ 35%
1.12	Численность/удельный вес численности педагогических и административно-хозяйственных работников, прошедших за последние 5 лет повышение квалификации/профессиональную переподготовку по профилю педагогической деятельности или иной осуществляемой в образовательной организации деятельности, в общей численности педагогических и административно-хозяйственных работников	30 человек/ 100%
1.13	Численность/удельный вес численности педагогических и административно-хозяйственных работников, прошедших повышение квалификации по применению в образовательном процессе федеральных государственных образовательных стандартов в общей численности педагогических и административно-хозяйственных работников	30 человек/ 100%
1.14	Соотношение "педагогический работник/воспитанник" в дошкольной образовательной организации	1 человек/ 11 человек
1.15	Наличие в образовательной организации следующих педагогических работников:	
1.15.1	Музыкального руководителя	
1.15.2	Инструктора по физической культуре	да
1.15.3	Учителя-логопеда	да
1.15.4	Логопеда	нет
1.15.5	Учителя-дефектолога	нет
1.15.6	Педагога-психолога	нет
2.	Инфраструктура	да
2.1	Общая площадь помещений, в которых осуществляется образовательная деятельность, в расчете на одного воспитанника	773,9 кв.м/2,3 кв. м
2.2	Площадь помещений для организации дополнительных видов деятельности воспитанников	90 кв. м
2.3	Наличие физкультурного зала	
2.4	Наличие музыкального зала	да
2.5	Наличие прогулочных площадок, обеспечивающих физическую активность и разнообразную игровую деятельность воспитанников на прогулке	да

Заведующий ГБДОУ детского сада № 12



С.Е.Бабий